



医療用品 04 整形用品  
一般医療機器 整形外科用テープ 32882000

プロヴォックス アドヒーシブ（シャワーエイド）

再使用禁止（アドヒーシブに限る）

【警告】

使用方法

- ・アドヒーシブの使用により肌に刺激や尋麻疹（じんましん）など異常を感じられた場合は、すぐに使用を止め、医師にご相談し、適切な処置を受けてください。
- ・放射線治療で放射線が当たる位置にアドヒーシブを貼っているときは、照射前に剥がしてください。照射後の使用については医師へ事前に相談してください。

【禁忌・禁止】

適用対象（患者）

- ・過敏な肌、又は傷のある肌へは使用しないでください。
- ・本品にアレルギーがあることが分かっている場合は使用しないでください。初めてご使用になる場合は、少量で試用いただき、発赤などアレルギー症状が出ないことを確認してください。

併用医療機器

- ・アドヒーシブは、指定の人工鼻のみと併用可能です。その他の人工鼻とは密着した接続ができず、空気漏れする可能性がありますので、併用しないでください。

使用方法

- ・本品を使用後、他の方と共有しないでください。一度使用したら捨ててください。[接触感染するおそれがあります。]

【形状・構造及び原理等】

＜アドヒーシブの種類＞

製品名	形状	接着面の原材料	粘着性
スタビベース	特殊	医療系アクリル接着剤	強い (+++)
スタビベース オプティダーム	特殊	ハイドロコロイド	肌にやさしい (+)
エクストラベース	凸型	医療系アクリル接着剤	強い (+++)
フレキシダーム	円形、楕円形	医療系アクリル接着剤	強い (+++)
レギュラー	円形、楕円形	医療系アクリル接着剤	普通 (++)
オプティダーム	円形、楕円形	ハイドロコロイド	肌にやさしい (+)

＜原理＞

永久気管孔の場所に合わせてアドヒーシブを貼ることで人工鼻を気管孔の上に固定することができ、人工鼻の機能が十分に発揮されます。シャワーエイドは、入浴時に装着することで気管孔内へ水が入るのを防ぎます。

【使用目的又は効果】

本品は人工鼻を永久気管孔に固定するプラスチック製の接着テープとして使用する。

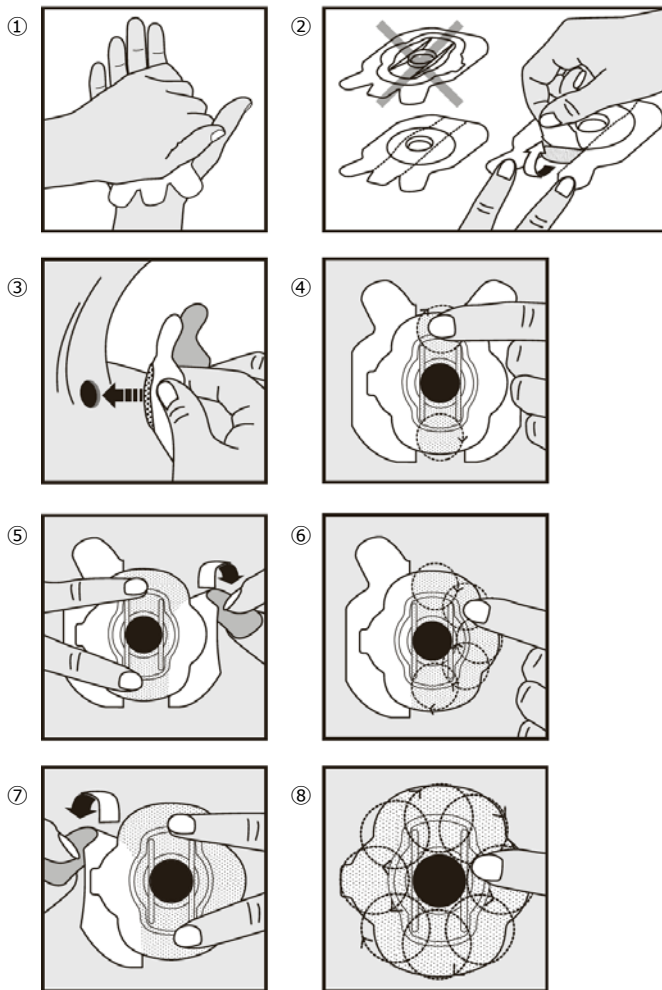
【使用方法等】

使用方法

＜アドヒーシブの貼り方＞

1. スタビベース、スタビベースオプティダーム
  - 1) 使用前に本品に損傷・破損がないことを確認してください。

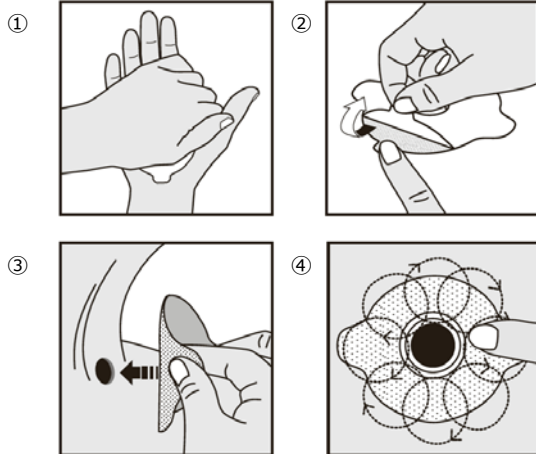
- 2) 気管孔の周りをクリーニングタオル（別品）、市販のウェットティッシュや蒸しタオルなどで拭い、皮脂や汗などをきれいに拭き取りよく乾かします。
- 3) 必要に応じてスキンバリア（別品）やシリコーングルー（別品）を使用することで、肌を保護したり、アドヒーシブの粘着性を高めたりします。
- 4) ①スタビベースオプティダームは、使用前に両手で温めておくと、粘着性を高めることができます。  
②アドヒーシブを裏返しにして置きます。剥離紙の真ん中部分のみ剥がしてください。両サイドの部分はまだ剥がさずにおいてください。  
③④アドヒーシブの真ん中部分を気管孔に合わせて貼ってください。肌になじむようにマッサージし、空気を追い出すようにしてください。  
⑤指2本でアドヒーシブの上下を抑えながら、残っている剥離紙のうち、片方を下に引っ張るようにして剥がしてください。  
⑥全体を肌になじむようにマッサージし、空気を追い出すようにしてください。  
⑦残っている剥離紙を剥がし、⑤、⑥と同様に貼ってください。  
⑧全体をマッサージし、しっかりとつけてください。



2. エクストラベース、フレキシダーム、レギュラー、オプティダーム
  - 1) 使用前に本品に損傷・破損がないことを確認してください。
  - 2) 気管孔の周りをクリーニングタオル（別品）、市販のウェットティッシュや蒸しタオルなどで拭い、皮脂や汗などをきれいに拭き取りよく乾かします。

取扱説明書を必ずご参照下さい。

- 必要に応じてスキンバリア（別品）やシリコングルー（別品）を使用することで、肌を保護したり、アドヒーシブの粘着性を高めたりします。
- アドヒーシブの真ん中部分を気管孔に合わせて貼り、全体を肌になじむようにマッサージし、空気を追い出すようにしっかりとつけてください。



#### <人工鼻（別品）の取り付け方>

- 人工鼻をアドヒーシブに装着します。しっかりとまきますと、外れにくくなりますので確認します。
- アドヒーシブを貼付したままシャワーまたは入浴する場合は、シャワーエイドを使用します。

#### <アドヒーシブの剥かし方>

- 汚れたり、空気が漏れ始めたりしたら（貼りつけたときの気密性がなくなったら）、アドヒーシブを交換します。
- つまむ部分のタブを使用してアドヒーシブを時間をかけてゆっくりとはがします。アドヒーシブリムーバー（別品）などの剥離剤を使用すると、肌から剥かしやすくなります。
- 剥かし終えたらクリーニングタオルまたは石鹸および水を用い、皮膚を洗浄してください。

#### 使用方法に関連する使用上の注意

- 肌に油分、水分などが付着したままでアドヒーシブを貼らないでください。
- 肌表面を完全に乾燥させてからアドヒーシブを貼ってください。
- アドヒーシブを剥がす際、気管孔に埃や液体が入らないようにしてください。
- オプティダームを使用する際、術後の肌が敏感な場合、極めてゆっくり、かつ慎重に取り外してください。

#### 【保管方法及び有効期間等】

##### <保管方法>

- 高温、多湿、直射日光、水濡れを避けて保管してください。
- 傾斜、振動、衝撃等のない安定した場所で保管してください。
- 化学薬品の保管場所やガスの発生する場所を避けて保管してください。

##### <使用期間>

- アドヒーシブが汚れたり、空気が漏れ始めたりしたら（貼りつけたときの気密性がなくなったら）交換してください。
- シャワーエイドは使用開始から最大で12か月経過したら交換すること。

##### <有効期間（未開封状態）>

- 本品の外箱に記載されている表示をご確認ください。

#### 【保守・点検に係る事項】

##### <シャワーエイドについての取り扱い>

- 毎日1回、必ず消毒・洗浄してください。床に落としてしまった、ペットが触ってしまった等、の場合は、使用せず、消毒・洗浄してから使用してください。
- 入院中は、感染源の定着を防止するために、使用后（取り外した後）すぐに消毒・洗浄してください。

##### <シャワーエイドの消毒・洗浄方法>

※ 熱湯をかけると本体が破損するおそれがあるため、使用しないでください。

- ぬるい飲用水（20℃～40℃）ですすぎます。
- 熱めのお湯（35℃～45℃）250mlに食器用洗剤を2滴落として混ぜます。本体全部を15分間浸します。
- 熱めのお湯（35℃～45℃）で十分にすすぎます。
- 70%エタノールまたは70%イソプロピルアルコールに10分間、もしくは3%過酸化水素水に60分間、本体全部を浸します。
- 2時間以上乾かします。

#### 【製造販売業者及び製造業者の氏名又は名称等】

製造販売業者：株式会社アトスメディカルジャパン TEL 03-4589-2830

ホームページアドレス：<https://www.atosmedical.jp>

製造業者：ATOS Medical AB（スウェーデン）